

# CENTRUM OBCE KVILDA

## ZADÁNÍ ÚZEMNÍ STUDIE

Motto:

Centrum Kvildy spojuje lidi, kteří chtějí být ve zdravém prostředí při zdravém pohybu;

ať už zde bydlí, přechodně žijí nebo pobývají jako hosté;

ať jsou mladí i staří;

sportovci, amatéři či nadšenci.

# 1 CÍLE A ÚČEL ÚZEMNÍ STUDIE

## 1.1 Účel územní studie

**Územní studie navrhne funkční a prostorové uspořádání veřejných prostranství a zástavby centra obce tak, aby nastavila podmínky pro vznik plnohodnotného funkčního centra obce. Prověří relevantní varianty pro návrh nového územního plánu obce a následně pomůže koordinovat stavební záměry několika veřejných i soukromých investorů.**

Podle účelu a jejího vztahu ke stávající územně plánovací dokumentaci se jedná o územní studii, která (dle § 25 stavebního zákona):

- ☞ bude sloužit jako podklad pro nový územní plán s regulačními prvky, pro ověřování regulačních prvků;
- ☞ po schválení územního plánu bude případně doplněna, aby mohla sloužit jako podklad pro rozhodování v území.

## 1.2 Hlavní problémy k řešení v územní studii

V prostoru centra obce Kvilda se kumuluje několik zásadních problémů, které omezují jeho funkčnost i atraktivitu pro místní i návštěvníky. Zastavitelné pozemky bývalé ROTY a bývalého kravína jsou v podstatě brownfieldem, zároveň příležitostí, jak jedním promyšleným návrhem doplnit centrum obce a zásadně zvýšit kvalitu života v obci pro místní i návštěvníky.

Hlavní problémy jsou následující:

- ☞ Obec Kvilda nemá fungující centrum, to znamená vybavenost, zejména služby a na ně dobře navázaná veřejná prostranství, která by mohla dobře sloužit obyvatelům, pravidelným návštěvníkům a turistům k drobným aktivitám, setkávání i společenským akcím.
- ☞ S postupující změnou klimatu roste potřeba nabídky pro turisty i pravidelné rekreanty v období, kdy zde pobývají, ale není optimální počasí pro turistiku v létě a zejména pro lyžování v zimě. Taková nabídka je zatím v obci nedostatečná.
- ☞ V celém centru nejsou vyřešeny návaznosti aktivní dopravy (pěší, cyklistická), území je plné bariér a nebezpečných míst. Veřejná prostranství jsou fragmentovaná jak svým rozmístěním, tak (ne)organizací automobilové dopravy.
- ☞ Neexistuje vize, jak naložit s územím bývalé ROTY PS a území bývalého kravína, které tvoří dohromady jeden velký brownfield. Ten je zároveň příležitostí, jak jedním promyšleným návrhem doplnit centrum obce a zásadně zvýšit kvalitu života v obci pro místní i návštěvníky, pokud se podaří zkoordinovat investice obce a soukromé investice v místě bývalého kravína do jednoho provázaně fungujícího celku centra obce.

## 1.3 Cíle územní studie

Základním cílem územní studie je vytvořit funkční a ucelené centrum obce sloužící místním i návštěvníkům a které je připravené na budoucí vývojové trendy.

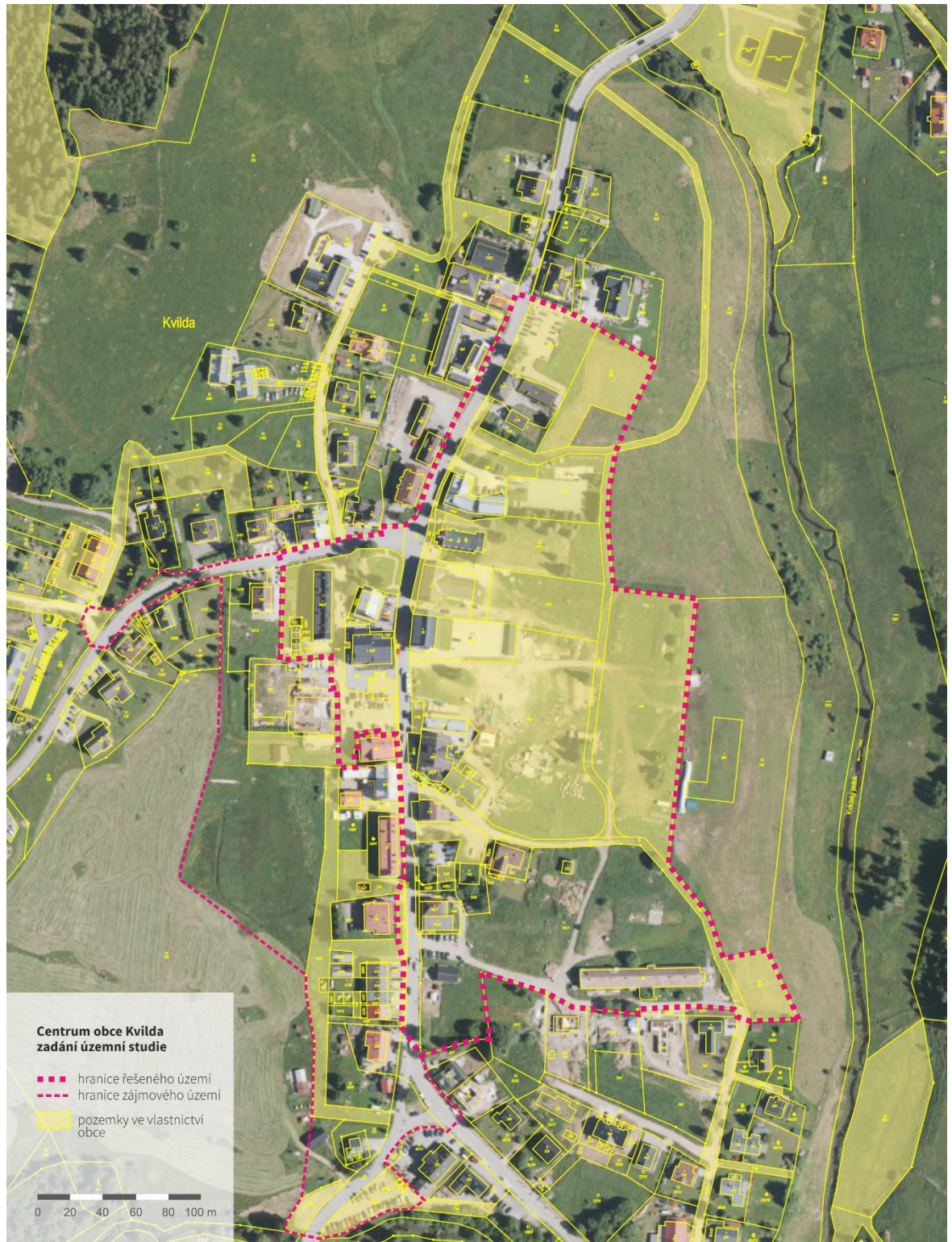
Znamená to zejména následující dílčí cíle:

- ☞ Doplnit veřejná prostranství a služby v centru. Nalézt vhodné prostorové uspořádání pro služby a veřejná prostranství v centru, aby tvořila provázaný celek.
- ☞ Zkoordinovat využití a charakter zástavby v prostoru brownfieldu za obecním úřadem (bývalá ROTA PS a bývalý kravín). Stanovit priority v čase.
- ☞ Stanovit principy organizace všech druhů dopravy a zkoordinovat je v jednotlivých prostranstvích. Zásadně zlepšit podmínky pro aktivní dopravu a veřejnou dopravu.

- ☛ Stanovit zásady a principy zelené infrastruktury a hospodaření s dešťovou vodou. Stanovit zásady přizpůsobení obce změně klimatu.

## 2 ROZSAH ŘEŠENÉHO ÚZEMÍ

Řešené území je vymezena jako spojité, jeho rozsah je stanoven následovně:





Řešené území obsahuje následujícími pozemky – vše k.ú. Kvilda: 996, 690, 691, 25/8, 998, 1000, 685, 688, 1107, 1108, 1151, 718, 13/1, 10/54, 670, 1150, 999, 746, 686, 1001, 1024, 747, 750, 791/1, st. 1180.

Na řešené území navazuje zájmové území, ke kterému se řešení územní studie musí vyjádřit v oblasti dopravní infrastruktury a prostupnosti území pro pěší a cyklisty, ale nemusí navrhnout plošně zásady pro celé řešené území. Bude respektován již existující projekt rekonstrukce parkoviště u pekárny.

K řešenému území zpracovatel doplní další území potřebná pro vazby aktivní dopravy (pěší, cyklo).

### 3 POŽADAVKY NA OBSAH ŘEŠENÍ ÚZEMNÍ STUDIE

#### 3.1 Obecné požadavky na řešení

Územní studie bude navržena do takové podrobnosti, aby na jejím základě mohly být postupně zadávány projekty jednotlivých veřejných prostranství a staveb a územní studie zajišťovala jejich dostatečnou funkční návaznost a společný charakter. Konkrétní požadavky:

- Do území na pozemky obce umístit občanskou vybavenost, která doplní centrum obce do uceleného celku a bude sloužit obyvatelům i návštěvníkům. Provéřit umístění funkcí navrhovaných účastníky v rámci setkání s veřejností uvedených v příloze č. 1, v tabulce *Služby v obci*, včetně podmínek podporujících usazování mladých rodin se zájmem o trvalé bydlení v obci.
- Navrhnout podmínky pro pobyt, setkávání, aktivity a akce ve veřejných prostranstvích. Provéřit možnost aktivit navrhovaných účastníky v rámci setkání s veřejností uvedených v příloze č. 1, v tabulce *Aktivity ve veřejném prostranství centra*.
- Navrhnout zásady hmotového řešení novostaveb a přestaveb stávajících objektů tak, aby podpořily tradiční šumavský horský charakter zástavby.
- Navrhnout zásady funkčního řešení novostaveb a přestaveb stávajících objektů tak, aby fungování veřejných prostranství a staveb tvořilo ucelený celek.
- Navrhnout řešení dopravní infrastruktury tak, aby se zvýšila bezpečnost pěší a cyklistické dopravy a pobytová kvalita veřejných prostranství, Omezit nerezidentní parkování v centru obce.
- Navrhnout zásady pro přizpůsobení veřejných prostranství dopadům změny klimatu a snižování negativního dopadu obce na klima,
- Navrhnout zelenou infrastrukturu jako spojitý systém, navrhnout hospodaření s dešťovou vodou z objektů i veřejných prostranství zelenou infrastrukturu podporující,
- Nastavit principy pro jednotné řešení skladeb a povrchů zpevněných ploch, mobiliáře, vegetace tak, aby byly zkoordinovány v celém území.

Řešení územní studie bude vycházet taktéž ze zadání územního plánu, schváleného zastupitelstvem dne 1.12.2023 a zohlední všechny podklady v něm zmíněné.

## 3.2 Konkrétní požadavky na řešení

### Systém veřejných prostranství

- Navrhnout paralelní pěší komunikace k hlavní ulici v klidnějších prostorech pro bezpečnější a klidnější pěší pohyb po území obce. Vyžít toho, že komplexní pozemkové úpravy vytvořily podmínky pro doplnění pěších komunikací paralelních k hlavní ulici, ke kterému zatím nedošlo.
- Navrhnout uspořádání zastávek veřejné dopravy tak, aby dva v opačném směru stojící autobusy s cyklovlekem neznemožnily průjezd v obou jízdních pružích jako dosud.
- Navrhnout uspořádání hlavních komunikací tak, aby byl pěší pohyb bezpečnější a příjemnější.
- Navrhnout pěší propojení do důležitých prostor v obci, ke sjezdovce a do volné krajiny.
- Respektovat kostel a bývalý hřbitov, vytvořit okolo kostela prostor pocitově připojený ke kostelu, podporující jeho sakrální roli.

### Prostor bývalé ROTY a bývalého kravína

- Umístit min. dva typy veřejných prostranství, může se jednat o dvě různá prostranství nebo o jedno s jasně vymezenými dvěma zónami:
  - víceúčelové komunitní prostranství pro akce a setkávání s posezením napojené na provozovnu gastro v sousedících objektech, podoba prostranství usnadňující akce (např. mírně vyvýšený prostor využitelný jako podium, pobytové schody využitelné jako amfiteátr apod.)
  - klidové převážně zelené, parkové prostranství pro uvolnění a odpočinek s výhledem do volné krajiny přes údolí Kvildského potoka, odstíněné od ruchu.
- Minimalizovat vjezd osobních automobilů, všechny komunikace navrhovat jako zklidněné. Parkování ve veřejném prostranství umožnit pouze pro nezbytná parkovací stání pro služby v místě.
- Provéřit možnost umístění stání z parkoviště ze západní části řešené plochy (část p.p.č. 718, k.ú.) na pozemek p.č. 686, k.ú. Kvilda anebo jejich rozptýlení na více míst do území.
- Stavby na rozhraní s volnou krajinou neoplocovat, nastavit pravidla pro oplocení tak, aby krajina plynula až k fasádám a vymezení pozemků patřících ke stavbách bylo pouze symbolické.
- Navázat na rodinné domy na jihu vhodně funkcí a měřítkem.
- Stavební program budov k prověření:
  - Restaurace - komunitní, kde se scházejí místní, je prostor pro setkání.
  - Sportovní vnitřní aktivity pro obyvatele i ubytované v případě nepříznivého počasí: tělocvična/více účelová hala, fitness apod.
  - Aktivity směřující ke zdravému životnímu stylu v kombinaci s přírodou: bazén, wellness, rehabilitace, fyzioterapie, zooterapie, fototerapie, přírodní minigolf apod.
  - Atelier, prostor, kde jde něco vyrábět, tvořit – řemeslo, dřevovýroba (např. šindele, rámečky na podmalby) rezidenční prostory pro umělce.
  - Hotelové ubytování funkčně propojené s předchozími body.
  - Obchody a služby (blíže hlavní komunikaci)
  - Bydlení – preferujeme formu malometrážních bytů; stabilizace trvalého bydlení a službami.
- Provéřit možnost vytápění prostřednictvím kogenerační kotelny na biomasu – zbytky dřevní hmoty.

- Navrhnout řešení problému se soukromou stavbou zázemí na pozemku obce p.p.č. 1150 – navrhnout jak směnit a vyřešit zázemí objektu jinde a jinak.
- Provéřit možnost umístění plochy pro bruslení v zimě, využitelná v létě jinak.

#### **Ostatní požadavky**

- Navrhnout zásady využití staveb tak, aby se předcházelo vzniku individuálně vlastněných apartmánů, které svým užíváním nerovnoměrně zatěžují infrastrukturu obce.
- Provéřit možnosti jiného využití a přestavby budovy pošty v případě jejího zrušení v budoucnu.
- Navrhnout místo pro vyzvedávání zásilek (Alzabox / zásilkovna apod.) a podmínky pro jeho začlenění tak, aby nenarušoval fungování a charakter prostranství.

## **4 POŽADAVKY NA FORMU OBSAHU A USPOŘÁDÁNÍ TEXTOVÉ A GRAFICKÉ ČÁSTI ÚZEMNÍ STUDIE**

Studie bude odevzdána v podobě portfolia A3.

Zásady pro rozhodování v území a odůvodnění zvoleného řešení nebudou oddělovány do dvou samostatných celků, ale budou uspořádány tak, aby konkrétní zásady a jejich odůvodnění na sebe navazovaly. Zásady budou od odůvodnění jasně a jednoznačně graficky odděleny tak, aby bylo možné je na první pohled rychle odlišit (např. zásady formou podbarvených boxů, odlišené jiným fontem a zároveň barvou textu apod).

Územní studie bude strukturována následujícím způsobem:

1. Účel a cíle pořízení územní studie (dle zadání)
2. Vymezení řešeného území
3. Podklady použité pro zpracování územní studie, Postup pořízení územní studie
4. Doplnující průzkumy a rozbory
5. Koncepce urbanisticko-architektonického řešení
6. Koncepce řešení dopravní, zelené a technické infrastruktury
7. Bilance navrhovaných objektů
8. Seznam výkresů grafické části
9. Seznam příloh

Uspořádání výkresů není vzhledem k požadované podobě studie předepsané. Grafika studie bude obsahovat minimálně následující:

- Řešení dopravy včetně uličních profilů
- Řešení veřejných prostranství
- Zásady regulace zástavby
- Schéma využití pro dílčí veřejná prostranství s vyznačením možností pro zahrádky restaurací, trhy a další akce, různé typy pobytových aktivit.
- Řešení technické infrastruktury
- Schéma zelené infrastruktury/vegetace a hospodaření s dešťovou vodou

- ☛ Ilustrativní jednoduchá perspektivní zobrazení z následujících pohledů – nadhledové, z úrovně chodce v hlavních veřejných prostranstvích, přes údolí Kvildského potoka z NS Nelesní krajina na vstupu do lesa, z okraje zastavěného území na příjezdu z Filipovy Huti.

## 5 DALŠÍ POŽADAVKY

### 5.1 Požadavky na varianty řešení

Ve fázi pracovních návrhů budou varianty řešení prověřeny v konzultaci se zadavatelem, veřejností a vybranými dotčenými orgány. Rozsah dokumentace pro konzultace nemusí odpovídat plnému požadovanému rozsahu pro čistopis studie, postačuje rozsah dostatečný pro přiblížení základních principů řešení a odlišností jednotlivých variant.

Variantnost územní studie není požadována, je ale možné v odůvodněných případech určité části, zejména v posledních etapách, variantně zpracovat.

### 5.2 Požadavky na projednání územní studie

#### **Projednání s veřejností**

Územní studie bude ve fázi pracovních variant řešení představena a připomínkována na veřejném plánovacím setkání.

Na veřejné plánovací setkání je požadována příprava a provedení prezentace, tisk pracovních variant ve třech sadách a účast minimálně tří členů zpracovatelského týmu.

#### **Projednání s dotčenými orgány**

Územní studie bude projednána s těmi dotčenými orgány, aby mohla dobře posloužit pro prověření regulačních prvků pro územní plán.

## PŘÍLOHA 1: PODNĚTY VEŘEJNOSTI PRO ZPRACOVÁNÍ

*Občané jsou odborníci na to, jak chtějí žít.*

*Architekti a plánovači na to, co a kde je k tomu potřeba mít.*

*Proces participace veřejnosti znamená cíleně připravovat komunikaci a získat tak od správných lidí správné informace ve správné fázi plánování.*

### Východiska

Pro tvorbu zadání územního plánu proběhlo veřejné plánovací 22. 4. 2023, na které dorazilo cca. 60 občanů pestrého věkového složení – byli mezi nimi zastoupeni trvale bydlící, chalupáři i podnikatelé. Jeho výstupy byly od počátku určeny nejen pro zadání územního plánu, ale také pro zadání této územní studie.

Byly sesbírány vnímané hodnoty (pozitiva) a problémy (negativa) dnešní podoby a fungování obce. Z nich zde uvádíme ty, které jsou relevantní pro řešení území centra obce. Dále byly sbírány podněty k budoucímu využití veřejných prostranství, službám v obci, o které je zájem a budoucím charakteru Kvildy. Ty jsou uvedeny všechny, neboť nezřídka i podnět týkající se jiného území je pro návrh územní studie inspirativní. Podněty, které se výslovně týkají řešeného a zájmového území jsou šedě podbarvené.

### Výstupy veřejného plánovacího setkání v analytické fázi

Tabulky s výstupy seřazenými dle prioritních bodů jsou poměrně přehledné a zároveň autentické.

Výstupy z plánovacího setkání byly zaznamenány tak, aby nedošlo k degradaci dat. Výroky věcně znamenající totéž byly sloučeny do jednoho řádku. Odlišné formulace z různých skupin jsou odděleny středníkem a psané v řádku dle pořadí čísla skupiny.

Bodování prioritními body je odděleno pro jednotlivé pracovní skupiny. Tam, kde je uvedena nula, byl daný výrok ve skupině zaznamenán, ale neobdržel žádné prioritní body. Tam kde není uvedeno žádné číslo, výrok ve skupině nepadl.

### Vnímání současného stavu

Hodnoty, pozitiva	prioritní body v pracovních skupinách			prioritní body SOUČET
	1	2	3	
výstupy prvního veřejného plánovacího setkání (22. 4. 2023)				
Nezkažená příroda v okolí - střídání bezlesí a lesa, květena; okolní příroda; Příroda důležitější než další ubytovací zařízení	3	4	8	15
Prostupná volná krajina - průchody po loukách, nezpevněné - nepoznají je turisté, nám místním to vyhovuje, prostupné ohrady	10			10
Výhledy nad obcí; Průhledy, výhledy na Knížecí stolec - vysoký (2), na Vltavské stráně, na Vilémov (1), z Políček, od smrku; Výhled od vodárny	5	3	2	10
Louky se zvířaty a samotami (nepropojenými výstavbou); Louky, bezlesí	0	8		8
Genius loci Kvildy (Kvilda zosobňuje fenomén Šumavy)		8		8
Horský charakter sídla			8	8
Kostel jako dominanta obce, z jedné strany zachovaný		6	2	8
Okolo "Natálky"- v centru neorganizovaný prostor pro akce a sezení, plácek – nepřeurčit, nearchitektonizovat	7			7
Obchody v místě; Obchod	5	1		6
Okolo kostela a hřbitov – místo v centru bez firmolu	5			5
Rovnováha místní – turisté			5	5
Ráz architektury, lidské měřítko – menší stavby, hospodářský suterén - hodnotná území od Vilémova po Hamerské domky a nad koupalištěm; příjemné měřítko zástavby	2	2		4
Lyžařské stopy		4		4
Prameny Vltavy (cíl); Vltavské údolí		2	2	4



<b>Hodnoty, pozitiva</b>	prioritní body v pracovních skupinách			<b>prioritní body SOUČET</b>
	1	2	3	
výstupy prvního veřejného plánovacího setkání (22. 4. 2023)				
Sjezdovka		4		4
Vodoteče – potoky a Vltava		4		4
Cesty v přírodě – výhledy, procházky - Prameny Vltavy - Brusírna - Kvilda bez aut, Knižecí pláně, Strážní			4	4
Klid od turistů na Vilémově a loukách okolo	3			3
Kvalita vzduchu	3			3
Muzeum, infocentrum	3			3
Nesouvislá zástavba		3		3
Nízká hustota zástavby		3		3
Hřbitov		3		3
Obecní sál – historie, užítost		3		3
Charakter Hrabčicí hutě – typické dívat se na pláně, určuje Šumavu			3	3
Potenciál doplnění centra na plochách východně od obecního úřadu	2			2
Pošta		2		2
Naučná stezka Nelesní krajina		2		2
Mokřady		2		2
Lesy		2		2
Sportovní vyžití v zimě			2	2
Extrémní prostředí – pro náročnost			2	2
Čisté životní prostředí – možnost ekologického zemědělství			2	2
Spousta neznačených cest, kde lze v klidu chodit na procházky i běhat	1			1
Trochu ubylo turistů	1			1
Národní park limituje plošnou expanzi výstavby	1			1
Hřiště pro děti u hřbitova; Vyžití pro děti – hřiště	1			1
Požární nádrž – možnost koupání; Koupání a bruslení	0	1		1
Klid, zejména v podvečer; Klid	1	0		1
Parčík naproti obecnímu úřadu – zeleň, klid, oáza	1			1
Prostupnost z hlavní ulice na sjezdovku	1			1
Křížky		1		1
Lesní cesty		1		1
Prameny Vltavy – napájí celé Čechy			1	1
Políčka – výhledy, klima (obilí), solitérní stromy, kamenné shozy			1	1
Genius loci – individuální image Kvildy			1	1
Infrastruktura, BUS	0			0
Blízkost Německa – služby	0			0
Údajně je zde optický kabel (a možnost rychlého internetového připojení)	0			0
Divoká zvířata na loukách v okolí	0			0
Zbytky kaple – historie	0			0
Cvičné bunkry – pozůstatky železné opony - historie, potenciál	0			0
Kostel jako vybavenost; kostel	0			0
Jelení obora (směřuje turisty)	0			0
Zboření kravína, který měřítkem nezapadal do rázu obce	0	0		0
Není zde výroba / průmysl	0			0
Dráty z Kvildy na Bučinu podzemní (neruší ráz)		0		0
Nízká intenzita dopravy		0		0
Léčivá voda – Kvildský potok		0		0
Horská služba		0		0
Opravené mosty		0		0
Osobní vztah, vzpomínky			0	0

Mezi pojmenovanými hodnotami a pozitivy obce je silně zastoupeno životní prostředí a ráz, charakter území.

Již méně prioritním, ale pro řešení území centra velmi důležitým tématem je občanské vybavení a služby.

Problémy, negativa	prioritní body v pracovních skupinách			prioritní body SOUČET
	1	2	3	
výstupy prvního veřejného plánovacího setkání (22. 4. 2023)				
Spatné podmínky pro pohyb chodců na hlavní ulici – chybí chodníky nebo jsou v zimě zahrnuté; chybějící chodníky; Dopravní kolize cyklisté, pěší, auto; absence chodníků	9	7	8	24
Chybí náves / náměstí / centrální prostor		10		10
Nesladěná zastávka posledních let, velké měřítko staveb i mimo centrum; Živelná zastávka	1		6	7
Toalety u nástupů běžeckých tras i v centru nejsou, mobilní nestačí; chybí důstojné zázemí – WC pro turisty v centru	4	2		6
Chybí zokruhování cest pro pěší		6		6
Příjezd k penzionu Florian kolem bytovky		6		6
Nebezpečná doprava u parkoviště – auta nebrzdí, nepřehledná, napojení na cyklostezku až víc než 50 m od parkoviště			4	4
Překážející parkující auta mimo parkoviště; parkování jednodenních návštěvníků zatěžuje centrum; není záchytné parkoviště pro osobní auta; nárazové přetížení Kvildy – i když je parkoviště velké, někdy nestačí	0	1	2	3
Náměstíčko v centru zaplněné parkujícími auty – málo pobytového veřejného prostranství, nefunkční parčík	3			3
Nedostatek volného prostoru okolo BUS zastávky pro rozptýlení cestujících	3			3
Vysoká rychlost aut v obci		2	1	3
Chybí kryté sportoviště – dětské hřiště		3		3
Není komplexní parkovací systém – zónování pro ubytované i krátkodobé návštěvníky		3		3
Zanedbané nevyužitě pozemky za obecním úřadem; nevhledná část, neutěšená		2	1	3
Typ turistů – víkendoví, zážitkoví (krátkodobé návštěvy – malý přínos, infrastrukturu zatěžují)			3	3
Povrchy komunikací a chodníků v centru nevyhovují			3	3
Málo místních, děti odchází – je tu draho, gentrifikace	2			2
Chybí sekundární služby pro cestovní ruch – bazén, bowling, lezecká stěna... (program pro nepříznivé počasí)		2		2
Chybí doktor (obvodní)		2		2
Málo malých dětí – stárnutí a odchody lidí - pak je méně komunitních aktivit	1			1
Nepřehledná / nebezpečná autobusová zastávka – problém projet, když zastaví 2 autobusy		0	1	1
Chybí služby, občanská vybavenost		1		1
Nebezpečná, nepřehledná křižovatka v centru			1	1
Končí cyklostezka, dál nebezpečné pro kočárky i cyklisty u Vydřího mostu; nedokončená cyklostezka na Horskou Kvildu	0	0		0
Kapacita obchodu v sezóně nestačí; vzhled obchodu nedůstojný	0	0		0
Úbytek restaurací	0			0
"Luftáci" si neuvědomují, že jsou to trvale bydlící, kdo jim tvoří zázemí	0			0
Chybí systém zimní údržby silnic, kam hrnout sníh		0		0
Nedostatek sněhu			0	0
Špatný stav hřiště				0

Problémy a negativa se z velké části týkají infrastruktury neodpovídajícímu rychlému živelnému stavebnímu rozvoji a nedostatečné ochrany hodnot při rozvoji posledních dvou desetiletí.

### Budoucí preferovaný stav

Charakter Kvildy	prioritní body
výstupy prvního veřejného plánovacího setkání (22. 4. 2023)	
Nelunaparková	21
Tradiční, horská	14
Klidná, tichá	14
Bez světelného smogu	13
Ozeleněná (vegetace, stromy)	8
Bez reklamního smogu	7
Prostupná – pro lidi, zvěř i dobytek	7
Bezpečná	6
Drsná, divoká	5
Malebná	4
Vzdušná, otevřená (otevřený prostor)	3

<b>Charakter Kvildy</b>	<b>prioritní body</b>
výstupy prvního veřejného plánovacího setkání (22. 4. 2023)	
Nepřeorganizovaná	2
Lidská	1

<b>Charakter centra Kvildy</b>	<b>prioritní body</b>
výstupy prvního veřejného plánovacího setkání (22. 4. 2023)	
Prostupné pro pěší	17
Klidný	14
Bez vizuálního smogu	14
Odpovídající klimatu horské vesnice	14
Respektující historii	10
Přírodní	9
Odpočinkový, relaxační	9
Důstojný (náměstíčko)	7
Přístupný pro běžkaře	7
Otevřený (za úřadem)	7
Bezpečný (hl. křižovatka)	6
Prostupný pro cyklisty + stojany na kola	5
Funkčně členěný (sport, turistická infrastruktura)	5
Oddělený pro různé druhy dopravy	5
Neutrální (za úřadem)	5
Uklidňující	3
Udržovaný	3
Přehledný / informační, navigovaný	2
Vesnický	2
Jednotně vizuálně působící	2
Ucelený, sjednocený, neroztříštěný	2
Čistý, uklizený	1
Přehledný / čitelný	1
Přívětivý pro různé skupiny lidí	0
Prostupný pro auta	0
Funkční	0
Centrální (náměstíčko)	0
Harmonický (za úřadem)	0
Inspirující	0

<b>Služby v obci</b>	<b>prioritní body</b>
výstupy prvního veřejného plánovacího setkání (22. 4. 2023)	
Obchod potravin + smíšené zboží	26
Horská služba (zachovat, stabilizovat)	13
Pošta / zásilky	10
Muzeum + galerie + dílna (zachovat, stabilizovat)	10
Tělocvična pro sport v zimě	10
Hřbitov	10
Vnitřní bazén, wellness	9
Kulturní sál (zachovat, stabilizovat)	8
Tříděný sběr v důstojné podobě	8
Infocentrum (zachovat, stabilizovat)	7
Restaurace komunitní (kde se scházejí místní, je prostor pro setkání)	7
Veřejné WC - důstojné + sprchy a převlékárny	7
Rychlý internet	5
Lékař obvodní	5
Bankomat	5
Koupání venku	5

<b>Služby v obci</b>	<b>prioritní body</b>
výstupy prvního veřejného plánovacího setkání (22. 4. 2023)	
Hodinový manžel	5
Obecní policie	5
BUS zastávka + pro mikrobusey dle potřeby	4
Vlek + školka + půjčovna (zachovat, stabilizovat)	2
Dobíjení elektroaut	0
Přejezd hranic pro místní povolení dle SPZ	0
Cyklo+lyžařský servis	0

<b>Aktivity ve veřejném prostranství centra</b>	<b>prioritní body</b>
výstupy prvního veřejného plánovacího setkání (22. 4. 2023)	
Májka - prostor pro setkávání, slavnosti, komunitu, Vánoce, Velikonoce	19
Letní kino	13
Vzdělávat se o tom, co se děje v přírodě (viz botanická zahrada v Prášilech)	13
Hraní pro děti, dětské hřiště	12
Koupání – plavání	10
Umělecké programy, přednášky – odborníci	10
Letní divadelní scéna, kultura	9
Exkurze tematické (Klára)	9
Převlékárny, veřejné sprchy, záchody	8
Večerní společné posezení (u piva)	7
Vyhlížení do krajiny s příjemným posezením i u vody	6
Společné sportování, hřiště na volejbal	5
Klidný park, relax, volnočas	4
Prostor na venčení psů - údržba, čistota veř. prostranství)	4
Společné grilování	3
Hlídkání pro děti	3
Řemeslné workshopy (podmalby na skle, dřevo)	3
Kavárenské povalování	3
Tančení	2
Nakoupit	2
Bruslení	1
Lehnout si do trávy	1
Alternativní pěší cesta k hlavní ul. Dle pozemkových úprav	1
Sportování - víceúčelové hřiště se zázemím	0
Studentské plenéry	0
Možnost organizovat akce typu sázení stromů	0
Kamerový systém	0